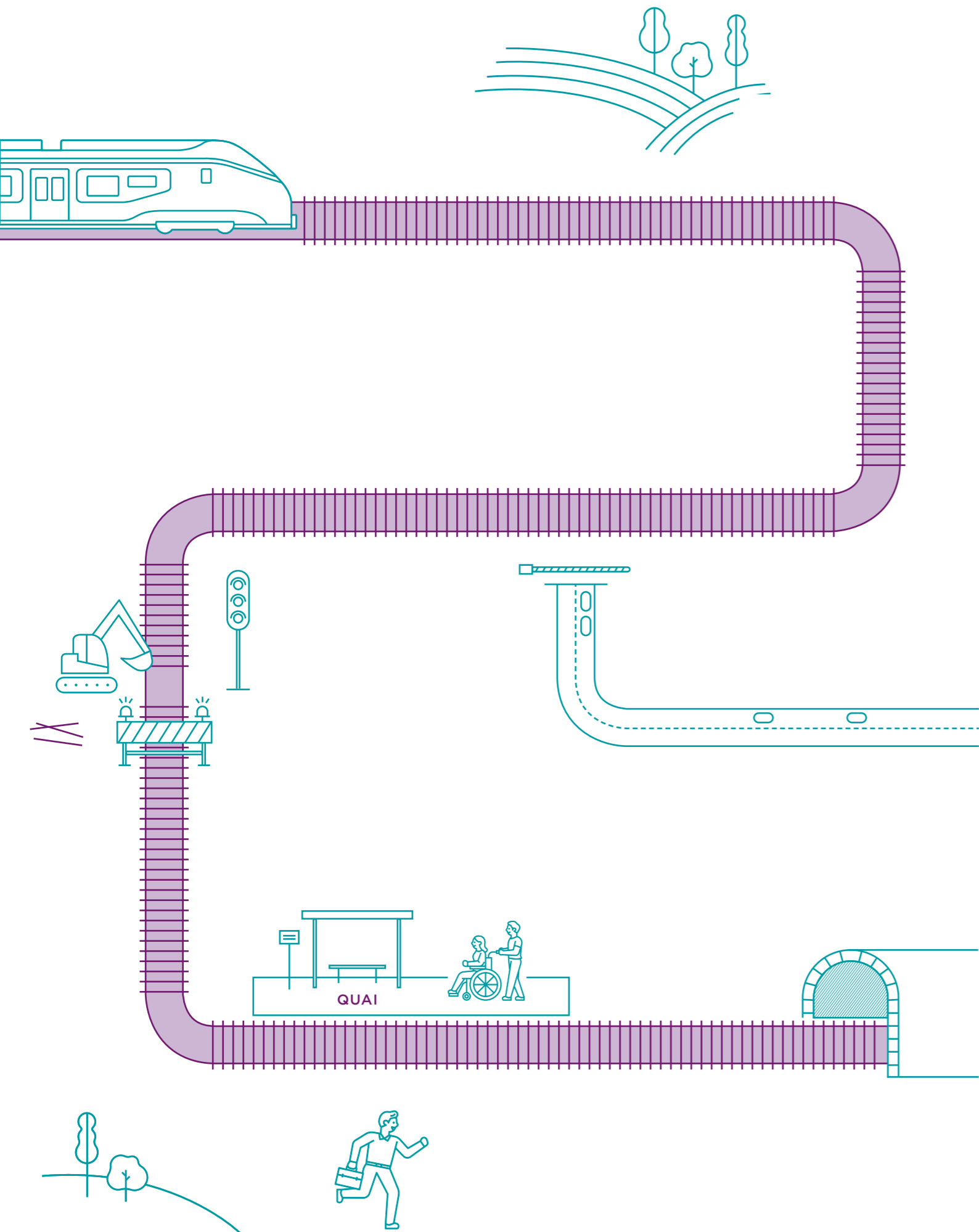


MODERNISATION DE L'ÉTOILE FERROVIAIRE DE SAINT-POL-SUR-TERNOISE RÉOUVERTURE DES LIGNES ST-POL <> BÉTHUNE ET ST-POL <> ÉTAPLES

DOSSIER DE PRESSE AVRIL 2021





SOMMAIRE

LE RETOUR DU TRAIN P4

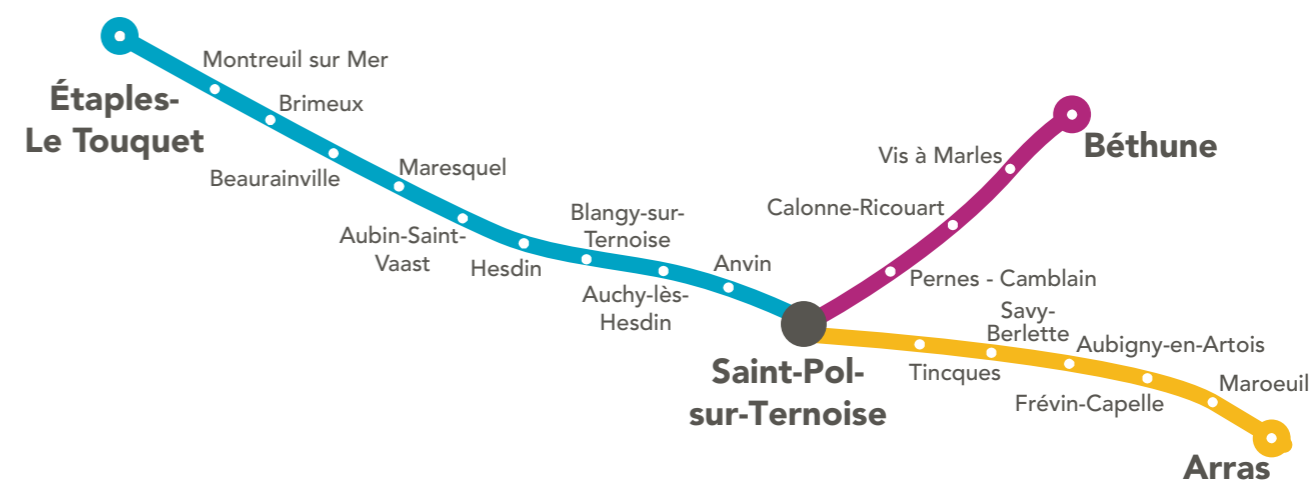
UN CHANTIER D'ENVERGURE P5

NOUVELLE GRILLE HORAIRE P7

LES ACTEURS DU PROJET
ET LE FINANCEMENT P8

À PROPOS DE SNCF RÉSEAU ET DU PLAN
DE RELANCE FERROVIAIRE P9

L'ÉTOILE FERROVIAIRE DE SAINT-POL-SUR-TERNOISE



LE RETOUR DU TRAIN

Améliorer le confort des voyageurs sur des lignes rénovées, sécurisées et pérennes, favoriser les transports collectifs et surtout maintenir l'attractivité du Ternois et du littoral en conservant l'ensemble des dessertes pour un maillage fin du territoire régional : telles sont les ambitions de l'opération de modernisation de l'étoile ferroviaire de Saint-Pol-sur-Ternoise, confiée à SNCF Réseau.

Dès 2017, les circulations ferroviaires sont suspendues sur les deux premières branches de l'étoile ferroviaire. Le service se poursuit néanmoins avec une desserte par cars mise en place par la Région Hauts-de-France.

Débutés en janvier 2020, les travaux sur les branches St-Pol<>Béthune et St-Pol<>Étaples visaient à renouveler les composants de la voie ferrée et améliorer l'accessibilité aux trains dans 8 gares. Ces opérations ont pu être menées dans les meilleurs délais malgré la crise sanitaire, grâce aux capacités d'adaptation et à la mobilisation de nos différents partenaires.

Dès le 26 avril 2021, les habitants du territoire pourront à nouveau effectuer leurs trajets en train sur ces lignes du quotidien qui rendent de grands services !

Arrivée du TER en gare de Saint-Pol-sur-Ternoise.



UN CHANTIER D'ENVERGURE



LES ÉTUDES EN AMONT

Les prémices de la régénération de l'étoile ferroviaire remontent à 2012, quand la Région Hauts-de-France et l'État ont sollicité SNCF Réseau pour réaliser des études préliminaires. Celles-ci ont mis en évidence le vieillissement des composants de la voie ferrée (rail, traverses et ballast) sur l'ensemble des lignes. Une étude d'avant-projet/projet a donc été menée en 2018.

OBJECTIF :

- Faire circuler les trains à vitesse nominale et en toute sécurité.
- Assurer la desserte de toutes les gares et haltes.
- Ne pas rendre inaccessibles les 3 lignes simultanément. C'est ainsi que des travaux ont été prévus dans un premier temps (2020) sur les branches Saint-Pol <> Étaples, Saint-Pol <> Béthune et dans un second (2021) sur celle reliant Saint Pol à Arras.

DES MACHINES ET DES COMPAGNONS

Après deux mois de travaux préparatoires, les chantiers ont débuté en janvier 2020 sur les lignes Saint-Pol — Béthune et Saint-Pol — Étaples, impliquant plus de 300 compagnons et ingénieurs sur des opérations requérant une forte technicité. Tous les 15 km, des bases travaux ont été installées, pour stocker les grandes quantités de matériaux à acheminer ainsi que les engins. Parmi eux : les fameux trains-usines, en première ligne sur la rénovation des voies ferrées. Le train TCM60 de l'entreprise suisse Matisa a notamment assuré la pose et l'alignement des traverses et des rails sur un linéaire de 1000 mètres par jour. Pas moins de 12 personnes ont participé à son bon fonctionnement et aux opérations de contrôle et de maintenance.

DES OPÉRATIONS D'AMPLEUR

- Renouvellement des composants de la voie ferrée des deux lignes, sur un linéaire de 93 km.
- Remise à neuf de 54 passages à niveau.
- Remplacement et confortement de petits ouvrages d'art.
- Reprise du revêtement des quais des 14 gares et haltes.
- Amélioration de l'accessibilité aux trains dans 8 gares et haltes avec le rehaussement de quais et mise en conformité de l'éclairage.



ADAPTATION À LA CRISE SANITAIRE

Alors que les travaux étaient pleinement engagés à la mi-mars 2020, l'arrivée de la crise sanitaire a entraîné la suspension immédiate des opérations. Le 4 mai 2020, grâce à la mobilisation commune des équipes de SNCF Réseau et des entreprises mandatées pour les travaux, l'impact du confinement a pu être réduit au minimum et les travaux ont repris leur cours. Les sept semaines de pause ont été l'occasion de préparer une reprise en adaptant les protocoles sanitaires aux particularités des chantiers ferroviaires : gestes barrières, port du masque, prise de température, désignation de référents COVID, circulations aménagées, nettoyage des espaces et des outils de travail...

OBJECTIF :

- Garantir la sécurité des collaborateurs et reprendre les opérations le plus rapidement possible.

LES DEUX LIGNES MODERNISÉES

Les branches Béthune et Étaples font peau neuve grâce aux travaux effectués. Au niveau des voies, le ballast*, issu de carrières de proximité, a été renouvelé et les traverses, qui maintiennent le rail, ont été changées. Environ 20 % des rails eux-mêmes ont par ailleurs été remplacés et le revêtement des quais de toutes les gares et haltes a été refait. Certains travaux d'amélioration de l'accessibilité ont aussi été réalisés, comme la mise à niveau des quais pour faciliter l'accès aux trains, le changement de l'éclairage ou encore la mise en place de bandes podotactiles. 54 passages à niveau ponctuant les tracés des deux lignes ont également été remis à neuf. Enfin, 4 petits ouvrages hydrauliques aux abords et sous les voies ferrées ont été renouvelés, pour un meilleur drainage des eaux.

*cailloux situés sous les rails qui assurent la stabilité et la résistance de la voie ferrée.

LA RÉOUVERTURE DES LIGNES SE PRÉPARE

En vue de la réouverture à la circulation ferroviaire des deux lignes le 26 avril 2021, les opérations d'essais ont commencé mi-mars sur la ligne St-Pol<>Béthune et mi-avril sur la ligne St-Pol<>Étaples. Cela consiste pour SNCF Réseau à faire circuler des trains sans voyageur et à vérifier la bonne géométrie de la voie ferrée. Une fois ces étapes passées, il est temps pour les conducteurs des trains TER de se former aux spécificités techniques des lignes nouvellement rénovées.

LE RECYCLAGE DES MATÉRIAUX USAGÉS

Les anciens composants de la voie ferrée, usés, sont recyclés de différentes manières. Les traverses en bois sont prises en charge par un prestataire spécialisé dans le traitement du bois. Elles sont nettoyées, concassées puis brûlées et utilisées en cogénération. Le rail et le ballast ne pouvant être utilisés pour le ferroviaire sont vendus pour d'autres utilisations, sur des chantiers du BTP par exemple.

PASSAGES À NIVEAU : LA SÉCURITÉ D'ABORD

La sécurité routière aux passages à niveau est l'affaire de tous. Lors des essais et à la réouverture de la ligne à la circulation ferroviaire, les passages à niveau fonctionnent à nouveau normalement. À l'approche d'un passage à niveau, il est primordial d'adopter les bons comportements.

Plus d'information sur www.prevention-ferroviaire.fr

CIRCULATION DES TRAINS = FONCTIONNEMENT NORMAL DES PASSAGES À NIVEAU

FEU ROUGE CLIGNOTANT = ARRÊT ABSOLU

NE RISQUEZ PAS VOTRE VIE AUX PASSAGES À NIVEAU.
RESPECTEZ LE CODE DE LA ROUTE.

CHIFFRES CLÉS

93 km
de voie ferrée renouvelés

220 000
tonnes de ballast

56 km
de rail

180 000
traverses renouvelées

14 bases travaux
installées dans les communes traversées par les lignes

NOUVELLE GRILLE HORAIRE DÈS LE 26 AVRIL 2021



L'OFFRE COMMERCIALE DE RÉOUVERTURE

Pour le retour des TER sur les lignes Étaples <> St-Pol et Béthune <> St-Pol, une offre de réouverture est proposée ! **Moins 50% sur les trajets du 26 avril au 27 juin.**

Exemples de prix :

- 5,90€ au lieu de 11,90€ sur Étaples <> St-Pol
- 3,60€ au lieu de 7,20€ sur Béthune <> St-Pol

L'OFFRE DE TRANSPORT ÉTAPLES <> ST-POL PROXI P53. TEMPS DE PARCOURS 34 MIN

• ÉTAPLES > ST-POL

- En semaine : 8 trajets dont 4 trains desservent toutes les gares du parcours
- 1^{er} départ : 5h20 / dernier départ : 19h03
- Le samedi : 7 trajets le samedi dont 6 trains desservent toutes les gares du parcours
- Le dimanche : 5 trajets dont 4 trains desservent toutes les gares du parcours

• ST-POL > ÉTAPLES

- En semaine : 7 trajets dont 3 trains desservent toutes les gares du parcours
- 1^{er} départ : 5h27 / dernier départ : 19h13
- Le samedi : 4 trajets dont 3 desservent toutes les gares du parcours
- Le dimanche : 5 trajets dont 3 desservent toutes les gares du parcours

LES PLUS DE L'OFFRE !

- L'ensemble des gares des lignes sont desservies.
- Des correspondances sont possibles à Étaples depuis et vers Boulogne.

RETROUVEZ LES HORAIRES SUR TER.SNCF.COM/HAUTS-DE-FRANCE

LES AVANTAGES DES VOYAGES EN TER

- + pratique (arrivée en centre-ville)
- + tranquille (plus de problème de stationnement)
- + écologique (moins d'émission de CO₂)
- + confortable
- + de temps utile (moins de stress lié aux bouchons et aléas de trajet en voiture)
- + souple
- + de trains (sur des plages horaires plus grandes la semaine et le week-end)

DES TER « BIMODE »

Les lignes de l'étoile ferroviaire de St-Pol ne sont pas électrifiées, hormis les quelques kilomètres au sud de Béthune. Le matériel roulant circulant sur ces lignes roulera donc au diesel. Il s'agit d'un matériel « bimode » pouvant circuler au diesel sur voie non électrifiée et par alimentation électrique via la caténaire le cas échéant, jusque Lille par exemple.

L'OFFRE DE TRANSPORT BÉTHUNE <> ST-POL PROXI P51. TEMPS DE PARCOURS 56 MIN

• BÉTHUNE > ST-POL

- En semaine : 5 trajets dont 3 trains directs depuis Lille
- 1^{er} départ : 9h22 / dernier départ : 19h43
- Le samedi : 5 trajets
- Le dimanche : 2 trajets

• ST-POL > BÉTHUNE

- En semaine : 6 trajets dont 4 trains directs jusque Lille
- 1^{er} départ : 5h43 / dernier départ : 17h43
- Le samedi : 6 trajets
- Le dimanche : 3 trajets

LES PLUS DE L'OFFRE !

- L'ensemble des gares des lignes sont desservies.
- Des arrêts systématiques à Lille CHR, en direction de Lille.
- Tous les arrêts sont systématiquement desservis la semaine et le week-end.
- Nouvelle liaison ! 2 allers-retours par jour en semaine entre St-Pol et Lens.

TER HAUTS-DE-FRANCE
TER EST DE RETOUR DÈS LE 26 AVRIL ! BIENVENUE À BORD DES LIGNES
P51 BÉTHUNE <> ST-POL-SUR-TERNOISE
P53 ST-POL-SUR-TERNOISE <> ÉTAPLES-SUR-MER

-50%
DU 26 AVRIL AU 27 JUIN

Détails et conditions de l'offre sur ter.sncf.com/hautsdefrance

Region Hauts-de-France SNCF

LES ACTEURS DU PROJET



RÉPARTITION

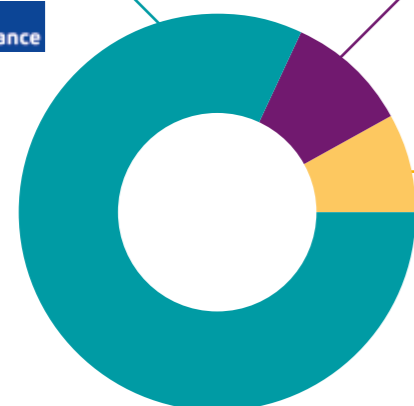
LA RÉGION
HAUTS-DE-FRANCE
70,14 M€
soit **71,5%**



L'ÉTAT
19,62 M€
soit **20%**



SNCF RÉSEAU
8,34 M€
soit **8,5%**



SUR LA LIGNE ST-POL<>ÉTAPLES

C'est le groupement Eiffage/Meccoli qui a été retenu pour la réalisation des travaux. Composent également ce groupement d'entreprises pour cette opération: Eiffage Route Nord Est, Eiffage Rail Service. Sur cette ligne la pose des voies se fait avec le train-travaux TCM60.

SUR LA LIGNE ST-POL<>BÉTHUNE

C'est le groupement Colas Rail/TSO qui réalise le chantier, composé également de Colas Nord-Est, SITS et d'Annonce Sécurité Pilotage. Le renouvellement des voies s'effectue avec la Dégarnisseuse RM900 (TSO), et la pose au moyen du Portique GP89 (TSO).

Intervient également sur l'opération:

- Avenel (travaux de signalisation, avec Décima en sous-traitant),
- le groupement Offroy et Denis Wattez pour les travaux de quais,
- Wattez pour les travaux sur ouvrages d'art,
- Setec Ferroviaire, Sagesrail, SNCF Réseau en tant que maîtrise d'œuvre travaux ou gestionnaire de travaux en ligne fermée,
- Infrarail (entité de SNCF Réseau) pour la fourniture des matériaux.

SNCF Réseau remercie les partenaires financiers à l'initiative de ce grand projet qui revitalise le territoire du Pas-de-Calais: La Région Hauts-de-France qui participe à plus de 70% du financement et l'État présent pour soutenir le ferroviaire à travers le plan de relance.



98,1 millions d'euros

C'est le montant du financement engagé fin 2020 au titre du contrat État-Région par la Région Hauts-de-France, l'État et SNCF réseau.

Intervenants sur le projet
SNCF Réseau et Setec

Entreprises partenaires
Eiffage-Meccoli,
Colas-TSO, Wattez, Avenel
et leurs sous-traitants



À PROPOS DE SNCF RÉSEAU

Pour répondre aux besoins croissants de mobilité et accompagner l'ouverture du marché voyageur, SNCF Réseau développe l'offre ferroviaire sur les 30 000 kilomètres de ligne dont il assure l'entretien, la modernisation et la sécurité. Partenaire des pouvoirs publics et des territoires, garant d'un accès neutre et équitable à l'infrastructure, SNCF Réseau se met au service des entreprises de transport et des autorités organisatrices qui constituent ses principaux clients. SNCF Réseau compte 53 000 collaborateurs pour un chiffre d'affaires 2019 de 6,5 milliards d'euros.

À PROPOS DU PLAN DE RELANCE FERROVIAIRE

Le plan de soutien du secteur ferroviaire décidé par l'État de 4,7 milliards d'euros, principalement au bénéfice du réseau ferroviaire, a été présenté par le Gouvernement le 3 septembre 2020. Le réseau ferré bénéficie de 4,1 milliards d'euros. Ce montant sera mis à profit pour assurer la régénération et la modernisation du réseau ferroviaire afin d'augmenter la part modale du train.

De plus, ce plan permettra à SNCF Réseau d'investir, aux côtés des Régions, dans les lignes de desserte fine du territoire pour augmenter l'offre dans les secteurs moins denses et mieux les relier aux zones urbaines. Il permettra aussi d'optimiser le réseau ferroviaire en répondant encore davantage aux besoins de la société, aussi bien en matière de préservation de l'environnement (recours aux techniques alternatives au glyphosate) qu'en termes de qualité d'accueil dans les gares (notamment pour l'accès des personnes à mobilité réduite), en collaboration avec notre filiale Gares & Connexions, tout en satisfaisant une exigence absolue de sécurité.

La modernisation et la régénération du réseau ferroviaire viseront enfin à développer le transport de marchandises afin de desservir au plus près les entreprises, les plateformes logistiques et les ports dans les meilleures conditions.

<http://www.sncf-reseau.com>

CONTACTS PRESSE :

- **SNCF Réseau** | Direction de la communication et du dialogue territorial
Hélène DROSCZCZ | 07 87 66 58 03 | helene.droszcz@reseau.sncf.fr
- **SNCF TER Hauts-de-France** | Direction des relations territoriales et de la communication
Céline CZERMAK | 06 11 68 01 54 | celine.czermak@sncf.fr
- **Conseil Régional Hauts-de-France** | Service de presse
Peggy COLLETTE-EL HAMDI | 06 75 93 38 28 | peggy.collette@hautsdefrance.fr
- **Préfecture du Pas-de-Calais** | Service de la Communication Interministérielle
pref-communication@pas-de-calais.gouv.fr

Crédits photos : SNCF Réseau, Michel Monsay

